



Association
de santé et
de solidarité |

APLÉAT ACEP

Des femmes et des hommes
qui font association
qui font l'Association

SYNTHÈSE
RAPPORTS
D'ACTIVITÉ

2021

Assemblée générale ordinaire du 07 juin 2022





← PÔLE SOLIDARITÉ



Addictologie
Maladies chroniques
Pôle Jeunesse

prévention addictologie prévention spécialisée PAE
Accompagnement des gens du voyage

Orléans • addictologie • soin • prévention • é
centre de soin • maladies chroniques • confide
prévention jeunesse • prévention spécialisée •
action sociale • gens du voyage • prévention • ce
thérapeutique résidentiel • CTR • centre de
résidentiel • permanences • écoute • **Pithiviers** •
addictions • famille • lutte contre les exclusio
accompagnement • anonyme • gratuit • informatio
intervention milieu scolaire • aides sociale • Bourg
psycho-socio-éducatif • permanences • Sancoir
partenaires • réduction des risques • écoute • condui
addictives • formation • Romorantin-Lanthenay • pr
en charge • appartements de coordination thérap
tique • lutte contre les exclusions • TAPAJ • Soins
addictologie • accueil • intervention précoce • inserti

Suivez-nous
www.apleat-acep.com
Facebook: /ApleatAcep
Twitter: /ApleatAcep

11 novembre, on arrête ensemble.

Stand Mois sans tabac à Beaugency - octobre 2021

LE MOT DE LA PRÉSIDENTE

Que dire de cette année en tant que présidente... comme en 2020, l'année 2021 a été marquée par la crise sanitaire et la poursuite des contraintes pesant sur nos activités. L'association a dû constamment s'adapter, revoir ses organisations, anticiper... en fonction de l'évolution de la pandémie et des réglementations sans cesse mouvantes, au gré des décisions nationales et qui diffèrent selon les secteurs d'activités.

C'est l'occasion pour moi de remercier à nouveau, tous ceux qui ont œuvré pour que cette crise soit la moins difficile possible et que nous poursuivions nos engagements associatifs.

A tous un grand merci !

Vous les professionnels

- qui avez su garantir le lien avec les usagers, en adaptant vos pratiques professionnelles
- qui avez su vous réinventer face aux contraintes avec vos capacités de créativité toujours présentes

Vous les partenaires, vous les financeurs

- qui nous ont fait confiance
- qui nous ont soutenu pendant cette période et qui ont fait preuve de compréhension

Vous enfin les membres du conseil d'administration et le bureau en particulier

- qui avez été présents, en affirmant des réponses adaptées aux défis auxquels notre association était confrontée

Les moments de crise nous mettent à rude épreuve et nous avons poursuivi notre travail avec engagement et persévérance, au nom de nos valeurs associatives.

N'oublions pas le changement de direction générale qui impacte bien évidemment la gouvernance de notre association, le départ du directeur départemental du 18...

Je tiens à remercier **Pascale NEVEU** qui a pris la responsabilité de la direction générale au 1^{er} août 2021 après 3 mois d'intérim, sa connaissance de l'association et sa volonté de rebondir ont marqué déjà ses premiers pas en tant que DG. Ainsi, l'association a répondu par l'écriture collégiale à 2 réponses à Appel à Projets d'envergure, en seulement 4 mois et pendant l'été...

Pour cela, il fallait réfléchir à une politique immobilière innovante avec comme objectif la mutualisation de moyens matériels et humains, pour déployer de nouvelles prestations tout en renforçant et en sécurisant les organisations fragilisées depuis l'ouverture du Centre de Soins Résidentiel La Préface, faute de financement ad hoc pour un fonctionnement 24h/24 -365 j/365, au service d'un public nécessitant une attention de tous les instants.

Je ne vais pas rappeler aussi, que nous étions en attente de déménager depuis plusieurs mois le CAARUD 45 vers les locaux de Porte Madeleine.

On dit que c'est dans les difficultés que l'on révèle nos qualités insoupçonnées. Je ne sais pas si c'est vrai, mais je pense que cette année nous aura permis de découvrir et redécouvrir la force du maillage de notre association, de ses membres, de ses professionnels, de la résilience, de la solidarité de notre modèle associatif et de la justesse de tous nos projets.

Ces 2 dernières années resteront dans l'histoire de l'Association et il était important pour moi de vous dire que dans les épreuves il faut pouvoir compter les uns avec les autres et tous nous avons relevé les défis, d'autres ne vont pas manquer de surgir car l'environnement associatif évolue énormément, rien n'est immuable et on doit poursuivre nos différentes réflexions : gardons notre fraîcheur d'âme pour repousser nos limites et innover et ça, à l'APLEAT-ACEP nous savons faire, nous avons encore de belles pages à écrire, avec des projets pleins les cartons de l'association.

2022 s'ouvre sur de nouvelles aventures, mais il faut garder le suspens...

Claire BOTTE

Présidente APLEAT-ACEP

Histoire

Dates clés des établissements et services de l'Apléat-Acep

Les membres de l'association interviennent depuis **50** ans en région Centre-Val de Loire pour aider les personnes en situation de grande vulnérabilité. L'Acep a vu le jour en 1971 pour la ré-insertion sociale des jeunes en difficultés. L'Apléat a vu le jour en 1979 pour venir en aide aux jeunes toxicomanes et à leurs familles.

1971

Création de l'Acep à Bourges (18)

1972

Club de prévention à Bourges

1979

Création de l'Apléat à Orléans (45)

1987

CAET à Bourges

Années 1990

1994

Installation du centre de soins en ambulatoire et d'un centre de soins avec hébergement à Orléans

1996

Centre social Cher Tsiganes

1997

Service PISTES dans le Loiret

Années 2000

2004

EVS Tsiganes 41
Premières CJC dans le Loiret

2005

PAEJ

2006

Ouverture des CJC La Station dans le Loiret
CAARUD Sacados
ACT

2009

Le CAET devient le CSAPA caet à Bourges

Années 2010

2010

Les CSST deviennent des CSAPA

2013

CAARUD Le 108
Ouverture de l'Unité Sortants de Prison aux ACT

2014

Dispositif Promeneurs du Net du Cher

2015

Unité femmes au CSAPA d'Orléans

2019

Fusion de l'APLEAT-ACEP



Issue d'une histoire commune, l'APLEAT et l'ACEP travaillent au sein de groupements depuis les années 1990.

2009

Le CPRC devient le GRCSMS AddictoCentre (Groupement Régional de Coopération Social et Médico Social).

1996

Regroupement de 4 associations de l'addictologie au sein du CPRC : ACEP (18), APLEAT (45), CICAT (28) et VRS (41).

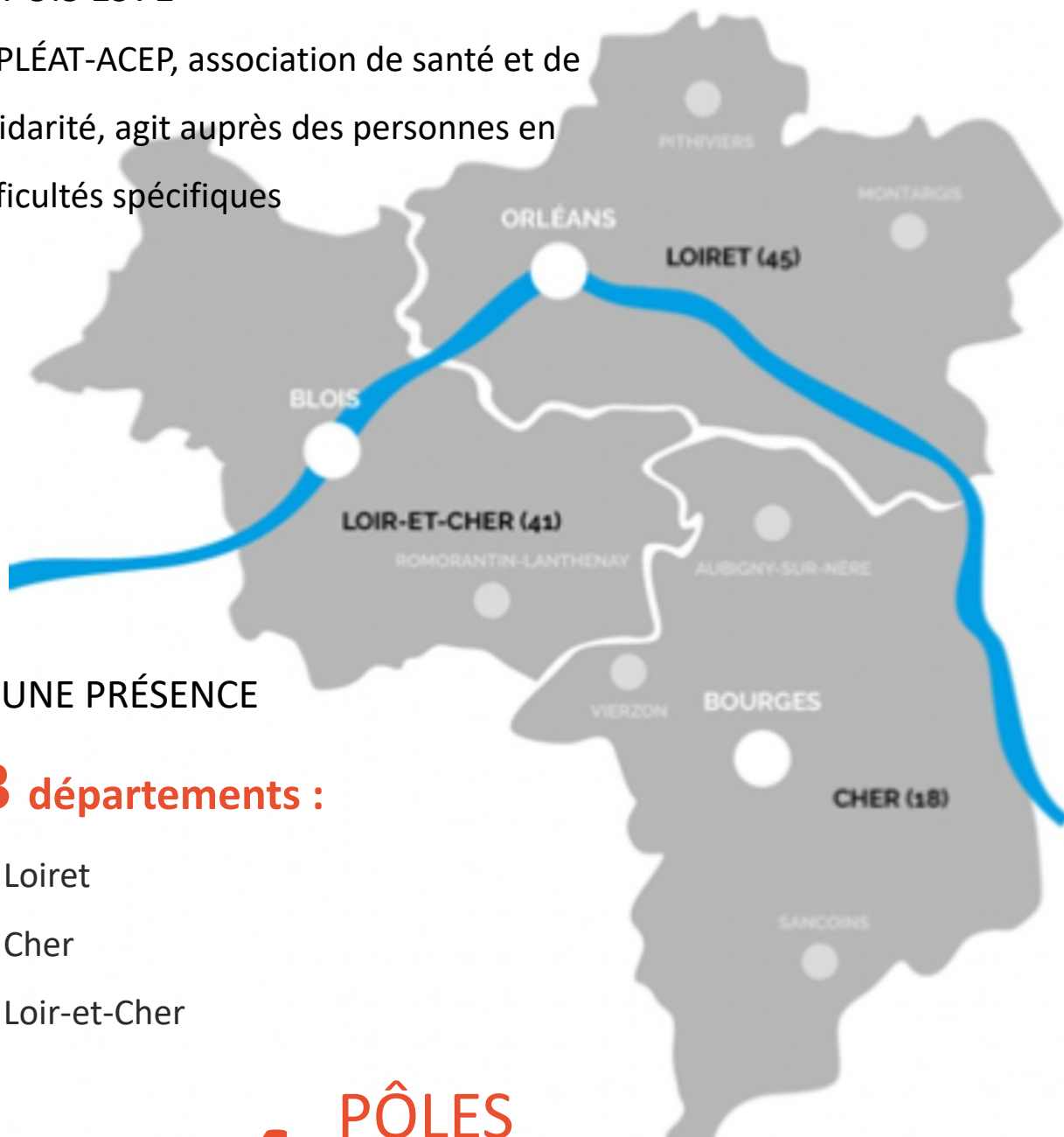


CSAPA : Centre de soins, d'accompagnement et de prévention en addictologie
CAARUD : Centre d'accueil et d'accompagnement à la Réduction des risques pour usagers de drogues
ACT : Appartements de coordination thérapeutique

DATES ET CHIFFRES CLES

DEPUIS 1971

L'APLÉAT-ACEP, association de santé et de solidarité, agit auprès des personnes en difficultés spécifiques



AVEC UNE PRÉSENCE

Sur **3** départements :

- Loiret
- Cher
- Loir-et-Cher

4 PÔLES
DE COMPÉTENCES

- Addictologie
- Maladie chronique
- Jeunesse et familles
- Gens du voyage

13 ÉTABLISSEMENTS ET SERVICES

LEXIQUE

CSAPA : Centre de soins, d'accompagnement et de prévention en addictologie

CTR : Centre Thérapeutique Résidentiel

CAARUD : Centre d'accueil et d'accompagnement à la Réduction des risques pour usagers de drogues

ACT : Appartements de coordination thérapeutique

PAEJ : Point Accueil Ecoute Jeunes

EMMIA : Equipe mobile de médiation et d'intervention en addictologie

- 2 CSAPA
- 2 Centres résidentiels
- 2 CAARUD
- 1 Service de prévention jeunesse en addictologie
- Des ACT
- 1 Centre social
- 1 PAEJ
- 2 Espaces de vie sociale
- 1 Service de prévention spécialisée

14955

Personnes accompagnées tous établissements
et services confondus

(Hors dispositifs expérimentaux)

5949

Sur la DT 18 et 41

9095

Sur la DT 45

**Nombre de personnes
accompagnées par les services :**

Pôle Addictologie 12510

Pôle Maladie Chronique 51

Pôle Jeunesse & Familles 365

Pôle Gens du Voyage 2029

143 SALARIÉS

pour 120,51 ETP

au 31 décembre 2021



ADDICTOLOGIE



CAARUD 18 "LE 108"

En 2021, le CAARUD le 108 s'est distingué pour le renforcement du Programme d'Echange de Seringues sur tout le territoire départemental avec un élargissement du nombre des pharmacies partenaires.

Les usagers injecteurs qui ne peuvent pas accéder au local principal ou aux unités mobiles du CAARUD, peuvent se réapprovisionner en matériel de réduction des risques gratuitement auprès de 14 pharmacies réparties dans tous les secteurs géographiques du Cher.

Avec une augmentation de 24% par rapport à 2020, le CAARUD a confirmé son travail en première ligne dans la récupération des seringues usagées ainsi que dans la participation à l'élaboration des matériels de réduction des risques adaptés en lien avec les laboratoires pharmaceutiques.

184 personnes accompagnées

172 au local principal

21 en interventions extérieures

29 via l'unité mobile

133 interventions de l'EMMIA
(23 personnes)

14 pharmacies partenaires (+3)

8 salariés pour 4,67 etp

+ 0,44 etp en fonction support

ADDICTOLOGIE



CSAPA 18 « CAET »

Le relâchement des restrictions en 2021 a permis petit à petit de reprendre les prises en charge en présentiel, en gardant dans certains cas des suivis en distanciel (entretiens téléphoniques) pour privilégier le maintien du lien avec les usagers. Cette flexibilité mise en place par l'équipe soignante a permis d'éviter l'éloignement des personnes suivies et de les « perdre de vue ».

L'année 2021 a été marquée par la mise en place des projets innovants qui s'inscrivent dans des actions pluri-partenariales : consultations avancées en CHRS, Cher-Toit, équipe mobile EMMIA. Ces projets ont permis d'élargir le nombre de personnes accompagnées et de renforcer les liens partenariaux sur le territoire. Le défi en 2022 est de poursuivre et pérenniser ces actions.

556 personnes accompagnées

206 personnes ont reçu une prescription (Méthadone ou BHD)

36 dispensations (Méthadone ou BHD)

115 sevrages initiés

16 salariés pour 8,17 etp
+ 1,25 etp en fonction support

ADDICTOLOGIE



CAARUD 45 « SACADOS »

En dehors du festif, impacté par la crise sanitaire liée à la COVID, la file active et le nombre de passages ont augmenté de manière significative par rapport à l'année 2020 :

+ **27%** de file active (199 à 254 personnes)

+ **9%** en termes de passages (3951 à 4330)

Depuis mars 2020, du fait des différents confinements et restrictions, l'accès au CSAPA (situé à la même adresse) s'est restreint pour accueillir sur rendez-vous. Ainsi, **la distribution de matériel de RDR s'est concentrée sur le CAARUD**. De plus, l'équipe mobile de médiation et d'intervention en addictologie (**EMMIA**), conjointement portée par le CSAPA et le CAARUD depuis novembre 2020 et dont l'activité est incluse dans les chiffres ci-dessus, a amené 22 nouvelles personnes à la file active, de part des interventions à domicile, au sein des lieux d'hébergement ou via des sensibilisations chez des partenaires. Ceci explique **l'augmentation significative de nouvelles personnes rencontrées en 2020**.

254 personnes accompagnées

217 au local principal

123 en interventions extérieures

75 via l'unité mobile

285 interventions de l'EMMIA
(53 personnes)

6 pharmacies partenaires

14 salariés pour 6,38 etp

+ 0,64 etp en fonction support

ADDICTOLOGIE

CSAPA 45 « Sainte Anne » & « La Station »

La file active totale du CSAPA est de **2199 personnes**, soit une augmentation de 11 % par rapport à l'an dernier.

Elle est constituée d'usagers présentant une conduite addictive, membres de l'entourage, jeunes en difficultés ayant nécessité une évaluation psychologique afin de prévenir un comportement à risques.

La COVID-19 a modifié les caractéristiques de notre file active, en majorant les difficultés des bénéficiaires les plus vulnérables, et par rebond les demandes de consultations. Pour les Consultations Jeunes Consommateurs, nous notons ainsi une forte augmentation de l'initiative du parent et des proches (+ 20%), une augmentation du nombre de jeunes consommateurs (+18 %), des jeunes en difficultés (+23 %).

L'activité médicale et paramédicale est en constante augmentation depuis 2019, passant de 305 personnes en 2018 à 387 personnes en 2021 à Orléans, et de 44 à 81 personnes sur la même période à l'antenne de Pithiviers.



1826 personnes accompagnées pour conduite addictive

288 en prévention individuelle

86 personnes de l'entourage rencontrées

375 personnes ont reçu une prescription (Méthadone ou BHD)

100 dispensations (Méthadone ou BHD)

9 sevrages initiés

82 dépistages effectués

651 jeunes accompagnés en CJC

142 personnes rencontrées en détention

35 salariés pour 18,94 etp

+ 3,25 etp en fonction support

ADDICTOLOGIE



PREVENTION 18 & 45

Notre engagement associatif vers plus d'efficacité en prévention se traduit par une augmentation des bénéficiaires des programmes probants, en lien avec les priorités de Santé Publique France.

L'évolution de l'implantation d'Unplugged est un véritable motif de satisfaction.

L'Institut National du Cancer, en lien avec l'ARS, nous a mandaté pour la coordination régionale de Tabado. Ainsi, en région Centre, nous avons pu, en partenariat avec le CICAT et Addiction France, mener ce programme dans 6 départements auprès de 29 structures.

En 2021, la victoire des Tabado Games vient confirmer la qualité de notre travail.

L'Apléat-Acep a gagné le challenge national avec le lycée agricole de Beaune La Rolande, et placé 3 structures au total dans le top 10, et 4 dans le top 15 en France.

9357 jeunes accompagnés

Pistes vainqueur des Tabado Games 2020/2021 avec le lycée professionnel agricole de Beaune la Rolande



Stand d'information TABADO au lycée Jean Lurçat à Fleury-les-Aubrais

15 salariés pour 11,08 etp

ADDICTOLOGIE

CSAPA RESIDENTIEL « La Levée » & « La Préface »

Les dispositifs de soin résidentiel proposent sur la durée, un accompagnement global et personnalisé des usagers, dans une dynamique transversale centrée sur les besoins et les profils des personnes accueillies.

Dans ce principe de l'individualisation de l'accompagnement, le soin résidentiel prend en compte l'unicité de la personne dans un environnement collectif, composé de personnes qui ont fait le choix de ce dispositif mais pas celui des personnes avec qui elles vont partager un moment de leur vie, souvent de quelques semaines à plusieurs mois.

Ces personnes intégrant le groupe au fur et à mesure où les places se libèrent, n'en sont pas toutes au même stade de leur parcours de soin d'une part, et ont des objectifs différents voire divergents, oscillant entre abstinence, gestion ou contrôle de leur consommation d'autre part, intégrant la réduction des risques et des dommages.

Ce contexte, peut pour certaines personnes accompagnées engendrer des difficultés quant à leur intégration en début de séjour, maintien durant le séjour ou lors de la phase de préparation à la sortie.



40 personnes accompagnées

et 9 enfants < 3 ans

16 dépistages

20 prescriptions de TSO

13 dispensations

28 salariés pour 20,38 etp

+ 1,52 etp en fonction support

MALADIE CHRONIQUE



ACT « La Parenthèse »

Le dispositif ACT fait partie des rares dispositifs médico-sociaux avec offre d'hébergement, dont le taux d'occupation avoisine les 100%.

En effet, ces établissements pour Personnes à Difficultés Spécifiques ne relèvent pas de « prescriptions » par une plateforme d'orientation, comme cela peut-être le cas dans le secteur des Personnes Handicapées via la MDA ou de l'hébergement social via le SIAO.

Pour autant, les professionnels du secteur de la santé et de la précarité ont recours aux Appartements de Coordination Thérapeutique eu égard aux partenariats locaux et à l'action de la Fédération Santé Habitat, fortement mobilisée pour inscrire ces établissements dans les parcours de soin et d'insertion construits sur le Développement du Pouvoir d'Agir des Personnes et des Organisations, gages de meilleures conditions de vie et de l'autonomie qui y contribue.

38 personnes accompagnées

13 accompagnants

99% de taux d'occupation

Admissions

13 nouveaux résidents (et 9 sortants)

40 candidatures refusées dont 29 faute de place disponible

(En 2020 : 53 refus dont 44 pour manque de place)

20 salariés pour 12,64 etp
+ 1,64 etp en fonction support

JEUNESSE & FAMILLES



LE PASS'AGE - Espace de vie sociale et paej

Le PAEJ-EVS « le Pass'âge », en 2021, malgré la crise sanitaire encore présente, a pu répondre à ses missions :

- prévenir les situations à risques,
- favoriser l'autonomie des jeunes et leur capacité d'action et d'initiative,
- éviter les décrochages et l'isolement,
- soutenir les familles, en particulier les parents, dans leur fonction parentale.

L'équipe a continué à restaurer des liens de confiance entre les jeunes et leur environnement familial et social, à accompagner des jeunes dans leurs projets d'insertion professionnelle, sociale, etc.

69 jeunes entre 11 et 25 ans

56% de filles et **44%** de garçons

40% < 18 ans

26% de jeunes ont été repérés grâce au travail « d'aller vers »

EVS

46 activités collectives

162 participations

PAEJ

122 activités collectives

199 participations

6 salariés pour 3,55 etp

+ 0,16 etp en fonction support

JEUNESSE & FAMILLES



CLUB DE PREVENTION SPECIALISE

En 2021, le service de Prévention Spécialisée a, de nouveau, fait face à la crise sanitaire : il a montré sa capacité d'adaptation et la souplesse de sa pratique. Malgré tout, les actions collectives ont souffert des restrictions sanitaires. L'équipe a su répondre à cette problématique en sollicitant les partenaires locaux qui ont mis à disposition des locaux, espaces d'accueil plus grands facilitant l'organisation d'ateliers collectifs.

Le service de Prévention Spécialisée a procédé à son évaluation interne, accompagnée par l'URIOPSS.

Cette évaluation a permis une démarche participative de l'équipe autour des actions mises en œuvre au regard des missions imparties d'une part, et des besoins et attentes des personnes accompagnées d'autre part.

Un plan d'actions a été réalisé sur cinq ans visant une démarche d'amélioration continue.

217 personnes accompagnées,
40,6% ont entre 12 et 25 ans

123 familles accompagnées,
59% de mères seules avec
enfant(s)

Présence sociale

221 séquences « d'aller-vers »

88 personnes repérées

Prévention du décrochage scolaire

36 jeunes concernés dont 19
orientés par le collège

Accompagnement individuel

130 accompagnements actifs
sur un projet individuel

1 séjour éducatif

1 chantier éducatif

4 salariés pour 2.54 etp

+ 0,63 etp en fonction support

JEUNESSE & FAMILLES



PROMENEUR DU NET

PDN 18 est un dispositif institutionnel d'accompagnement des structures et des travailleurs sociaux dans l'intégration du numérique au sein de leur posture et de leur pratique professionnelle.

Ce dispositif a pour objectif de développer et pérenniser le réseau de ces professionnels, pour qu'ils puissent assurer une présence éducative sur cette rue numérique à destination de leurs publics (jeunes / familles / publics vulnérables).

Le dispositif a donc pour mission de favoriser la montée en compétences des professionnels, leur acculturation continue et leur accompagnement aux usages et aux changements numériques, pour favoriser l'adaptation de leur modalité d'intervention.

79 promeneurs du net, 8 ans d'ancienneté du réseau

40 structures

58 services différents

Accompagnement à la coordination

14 sessions de formation

119 participants au total

Dynamique inter-réseaux

25 réseaux partenaires

115 échanges d'accompagnement de professionnels

3 salariés pour 1,10 etp

+ 0,06 etp en fonction support

GENS DU VOYAGE

CENTRE SOCIAL « Cher Tsiganes »

Nous notons une hausse des personnes domiciliées. Cela s'explique, notamment, par la mise en couple d'enfants dont les parents sont déjà domiciliés à Cher Tsiganes. Leur principale attente est l'accompagnement dans les démarches administratives.

Nous observons en 2021 une hausse de l'accompagnement des microentreprises par l'ajout d'activités déjà existantes et des créations notamment chez les jeunes.

Concernant le volet santé, Cher Tsiganes a pu apporter un soutien aux voyageurs à travers l'unité mobile. L'équipe s'est rendue régulièrement sur 6 aires d'accueil du département afin de transmettre de l'information et assurer un rôle de prévention et de soutien.

Nous avons également maintenu un lien étroit avec l'Agence Régionale de Santé et les gestionnaires des aires d'accueil concernant la situation des voyageurs et de potentiels clusters.



1136 personnes domiciliées, 49% d'homme et 51% de femmes

2347 rendez-vous effectués

526 personnes suivies dans le cadre du RSA

305 personnes accompagnées dans le suivi d'entreprise

78 actes liés aux demandes d'aides gouvernementales

102 permanences effectuées sur les aires d'accueil du Cher

37 ateliers (soutien scolaire et devoirs, cuisine fixe et mobile, karting, tri de déchets)

10 salariés pour 6,71 etp
+ 0,36 etp en fonction support

GENS DU VOYAGE

ESPACE DE VIE SOCIAL « Tsiganes 41 »

En 2021, nous constatons une forte demande dans les démarches d'accès aux droits. En effet, même avec la crise sanitaire nous notons plus de 4295 accueils effectués en 2021, un nombre en légère hausse par rapport à 2020.

Par ailleurs, nous notons une hausse des personnes domiciliées. Cela s'explique, notamment, par la mise en couple d'enfants dont les parents sont déjà domiciliés à Tsiganes 41. Leur principale attente est l'accompagnement dans les démarches administratives.

Suite au nouveau marché avec le Conseil Départemental du Loir-et-Cher, le nombre d'orientation dans le cadre du RSA est en montée en charge. Actuellement, les personnes suivies sont au nombre de 149, l'objectif à atteindre étant de 280 personnes.

Nous observons en 2021 une hausse de l'accompagnement des microentreprises par l'ajout d'activités déjà existantes et des créations notamment chez les jeunes. Le dispositif « un jeune une solution » émerge tout doucement chez les jeunes.

Concernant le volet santé, Tsiganes 41 a pu apporter un soutien aux voyageurs à travers l'unité mobile.



328 familles domiciliées composées de **510** adultes & **383** enfants, 50% d'homme et 50% de femmes

1423 rendez-vous effectués

149 personnes suivies dans le cadre du RSA

356 demandes liées à l'insertion professionnelle

320 demandes liées à la santé

53 permanences effectuées sur les aires d'accueil du Loir-et-Cher

275 personnes touchées

8 salariés pour 3,71 etp

+ 0,26 etp en fonction support

LE MOT DE LA FIN

(de l'assemblée générale)

Pour conclure cette année 2021 et notre Assemblée Générale, je souhaite mettre l'accent sur l'investissement de toutes et tous, afin d'assurer la continuité de fonctionnement des établissements et services et ce, malgré des absences plus conséquentes qu'à l'ordinaire, les professionnels n'étant pas épargnés par la maladie COVID ou autre souci de santé.

A cela s'ajoute, depuis 2020 et plus spécifiquement au sortir des confinements, des difficultés de recrutement, tout d'abord sur le Cher et le Loir-et-Cher et plus récemment sur le Loiret, quels que soient les domaines professionnels : para-médical, éducatif, administration, gestion...

Le repli sur soi, induit par la nécessité de protéger professionnels et usagers, avec chaque fois que possible la mise en œuvre du télétravail, est venu contrer la dynamique d'équipe et l'indispensable intelligence collective, favorisée par la pluridisciplinarité déployée au sein de nos structures.

In fine, l'impossibilité de réunir les instances associatives en présentiel a troublé le débat démocratique d'une part, puis la transformation et la structuration du fonctionnement associatif au lendemain de la Fusion- Absorption de l'ACEP par l'APLEAT.

Cependant, très vite nous avons toutes et tous repris

- Nos habitudes de terrain, « l'aller vers » étant l'ADN associatif depuis la création des deux associations et leur choix de ne faire qu'une,

- Nos principes de co-construction, la coopération étant fondamentale pour structurer, organiser, coordonner les actions et les acteurs en interne et en externe.

Fédérer, transformer, innover pour toujours améliorer la qualité de vie des personnes que nous accompagnons :

- Souffrant d'addiction avec ou sans substance
- Malades Chroniques
- Jeunes et familles
- Gens du voyage

Autant de personnes fragilisées par des conditions de vie difficiles à divers niveaux, économique, culturel, social, psychique..., encore plus exposées en période de crise.

Prévenir, éduquer, garantir l'accès aux soins et aux droits, gérer les situations complexes, organiser les parcours spécifiques..., tant d'objectifs que nous partageons, mais impossible à atteindre si l'on ne tient pas compte du quotidien des usagers et des professionnels qui œuvrent à leur côté.

Un bref aperçu du travail réalisé vous a été présenté et je vous invite à consulter le Rapport d'Activité 2021 dans sa version intégrale, mis en ligne dès demain sur le site de l'APLEAT-ACEP.

Vous pourrez également, pour plus de visibilité, de lisibilité, y retrouver les femmes et les hommes qui composent les équipes, les dispositifs sociaux et médico-sociaux gérés par l'Association sous l'impulsion de son Conseil d'Administration et plus particulièrement son Bureau.

Enfin, pour clore cette assemblée, et lever le suspens, je peux d'ores et déjà partager avec vous des temps forts de ce premier semestre de l'année 2022, avec :

- L'installation de PISTES Centre de Formation & Service de Prévention des Addictions, 1 bis Rue Porte Madeleine à Orléans sur le site de l'ancien hôpital
- L'obtention de la certification Qualiopi pour le Centre de Formation PISTES
- L'installation du CAARUD Sacados, 1 bis Rue Porte Madeleine à Orléans sur le site de l'ancien hôpital
- L'installation de l'antenne Est Loiret des ACT La Parenthèse à Montargis, dotée de 10 places avec hébergement intégré et 8 places Hors Les Murs

Et les réalisations à venir d'ici la fin de l'année :

- L'installation de Tsiganes 41 dans des locaux plus adaptés à l'activité et son déploiement futur
- La reprise en gestion directe du Centre Social de Saint-Amand-Montrond par transfert de la CAF du Cher à l'Association APLEAT-ACEP
- La relocalisation des ACT La Parenthèse de la Métropole Orléanaise et du Centre de Soins Résidentiels La Préface sur un site unique

Et pour reprendre une vie normale, se retrouver au Centre CANOPE, le 27 Septembre prochain, à l'occasion de **Regards Croisés** sur le thème « *Capacitation, puissance d'agir, pouvoir d'action, pouvoir d'agir : quelles déclinaisons dans le médico-social ?* »

Je vous remercie tous pour votre attention et remercie les Membres du Conseil d'Administration pour la confiance qu'ils m'accordent.

Pascale NEVEU

Directrice Générale



Association
de santé et
de solidarité |

APLÉAT ACEP

Direction Générale

10 bis boulevard Rocheplatte

45000 ORLEANS

Tél. 02 38 62 96 05

contact@apleat-acep.com

Direction Territoriale du Loiret

10 bis boulevard Rocheplatte

45000 ORLEANS

Tél. 02 38 62 96 05

contact@apleat-acep.com

Direction Territoriale du Cher et Loir-et-Cher

46 boulevard de la Liberté

18000 BOURGES

Tél. 02 48 20 46 10

dt18@apleat-acep.com

 @ApleatAcep

 @ApleatAcep

www.apleat-acep.com